

2024/2/10

中国特許の最新動向

アジア特許情報研究会：伊藤徹男

1. はじめに

2010年以降、中国、台湾、韓国の公開特許、登録特許の動向を公報発行日（公開日、登録日）から収集しています。出願動向という観点からは出願日基準でデータを収集する方が好ましいのですが、出願日基準の情報はデータベースの収録が更新されるたびに变化します。

そこで公報発行日である公開日、登録日を基準に収録を確認したものを毎年1月末に前年末までのもの（今回は2023年公開、登録情報）を取得して特許出願人ランキングを確認しています。

全体の出願人ランキングなどを見ても、分野別の出願動向などと違ってあまり得るところもなさそうですが、それでも今までランキング上位になかったところが急遽大量の出願を始めた、などと驚かされることがあります。

何しろ中国特許の場合には前年まで数百件の出願があったところが一気に2000件、3000件を超える出願があることもあります。

また、これまで名前を聞いたことがないような出願人が上位に食い込んでくるなども確認されています。単に前年の出願人についてデータを更新するだけでなく、これら新規出願人についての把握もしています。

もちろん、このような新規出願人の出願分野など出願内容の解析にも興味注がれるところですが、それらは一応置いておき、ひたすらランキング情報の修正のための情報を収集しています。

2. 2023年中国公開特許・登録特許情報の更新

公開特許については547の出願人、登録特許については340の出願人について2023年公開特許、登録特許を検索してランキングを修正しました。

データの収集は内外国関係なく取得していますが、今回は内国出願人公開TOP20、外国出願人公開TOP12をそれぞれ表1と表2に紹介しています。

外国出願人も切りよくTOP10でもよかったですのですが、次節以降に紹介するように外国出願人No.11に2021年以降、公開を始めたLG NEW ENERGY（LG 新能源）があったために追加しました。LG NEW ENERGYも全体から見たら116番目となります。

もちろん、後述するように毎年把握している出願人以外にも見逃している出願人や出願人名の変更で気づかないで見過ごしている出願人もあると思うので気は抜けません。

WEB情報なども参考にしながら確認していますが、日本の出願人でさえ社名変更などをフォローするのは難しく、中国の出願人については尚更です。

表1. 中国内国出願人の公開特許ランキング TOP20

	2020	2021	2022	2023	英名	日本名	
1	17,973	21,533	25,556	31,362	STATE GRID Group	国家电网グループ	中国
2	16,884	18,490	20,165	21,546	CHINESE ACADEMY OF SCI	中国科学院	中国
3	6,236	8,176	9,729	11,085	PLA	人民解放軍	中国
4	7,043	9,331	10,312	10,671	HUAWEI TECHNOLOGIES	ファーウェイ	中国
5	6,340	5,299	4,364	7,589	TENCENT TECHNOLOGY	テンセントテクノロジー	中国
6	4,410	5,205	5,973	7,583	UNIV ZHEJIANG	浙江大學	中国
7	8,371	8,769	6,950	6,950	GREE ELECTRIC APPLIANCE	グリー・エレクトリック	中国
8	5,080	5,469	6,343	6,734	CHINA PETROLEUM & CHEM	中国石油化工	中国
9	2,631	2,867	3,854	6,706	CHINA MOBILE COMMUNIC	中国移動通信	中国
10	4,756	5,608	6,877	6,309	HAIER Group or Qingdao Haier	ハイアール	中国
11	3,123	4,598	4,959	5,056	GUANGDONG POWER GRID	広東電網	中国
12	4,008	4,084	4,977	5,005	BOE TECHNOLOGY	京東方科技	中国
13	2,834	3,589	4,448	4,995	HARBIN INSTITUTE OF TEC	ハルビン工業大学	中国
14	4,269	5,007	4,969	4,958	TSINGHUA UNIV(UNIV QING	清華大学	中国
15	3,435	3,487	3,094	4,823	PETROCHINA	中国石油天然ガス	中国
16	3,185	3,635	4,700	4,726	CHINA ELECTRONICS TECH	中国電子科技	中国
17	3,478	4,145	4,082	4,524	XI'AN JIAOTONG UNIVERSIT	西安交通大学	中国
18	2,946	3,425	3,703	4,268	HUAZHONG UNIVERSITY OF	華中科技大学	中国
19	2,915	3,197	3,586	4,241	UNIVERSITY OF ELECTRON	電子科技大学	中国
20	2,892	3,480	3,502	4,004	SHANGHAI JIAO TONG UNI	上海交通大学	中国

表2. 外国出願人の公開特許ランキング TOP12

	2020	2021	2022	2023	英名	日本名	
1	3,589	3,441	3,127	3,980	SAMSUNG ELECTRONICS	サムスン電子	韓国
2	1,762	1,650	2,963	3,324	QUALCOMM INC	クアルコム	米国
3	2,063	2,315	2,671	2,936	SAMSUNG DISPLAY	三星表示	韓国
4	2,413	2,294	2,804	2,180	TOYOTA MOTOR or Toyota J	トヨタ自動車	日本
5	2,082	1,847	1,949	1,925	ROBERT BOSCH GMBH	ロバート・ボッシュ	ドイツ
6	938	1,196	1,203	1,776	APPLE INC	アップル	米国
7	1,699	1,657	1,654	1,525	mitsubishi electric corp	三菱電機	日本
8	1,437	1,515	1,537	1,511	SIEMENS	シーメンス	ドイツ
9	1,970	1,673	1,623	1,498	HONDA MOTOR	本田技研工業	日本
10	1,365	1,401	1,372	1,361	PANASONIC CORP	パナソニック	日本
11	0	327	1,134	1,343	LG NEW ENERGY	LG新エネルギー	韓国
12	1,202	1,162	1,361	1,314	HYUNDAI MOTOR	現代自動車	韓国

表には、英名と日本名を示しましたが、中国簡体字の異表記を考慮して検索しており、英名もここに示す以外に複数の異表記が充てられていることもあります。

2023年公開特許1000件以上は151社(この内、大学は81)、2000件以上は72社(大学は35)、3000件以上は45社(大学は20)と、大学が約半数の出願をしています。

表3. 中国内国出願人の登録特許ランキング TOP20

	2020	2021	2022	2023	英名	日本名	
1	9,850	12,527	12,782	13,467	CHINESE ACADEMY OF SCI	中国科学院	中国
2	6,027	7,362	10,980	12,739	STATE GRID Group	国家電網グループ	中国
3	2,611	3,535	5,554	6,266	PLA	人民解放軍	中国
4	3,010	4,705	4,263	4,721	TENCENT TECHNOLOGY	テンセントテクノロジー	中国
5	1,101	1,791	2,302	4,692	BAIDU NETCOM SCIENCE AND	百度(バイドゥ)	中国
6	6,494	7,847	6,011	4,684	HUAWEI TECHNOLOGIES	ファーウェイ	中国
7	3,031	3,806	4,014	4,449	CHINA PETROLEUM & CHEMIC	中国石油化工(SINOPEC)	中国
8	3,592	4,207	3,289	3,608	GUANGDONG OPPO MOBILE T	OPPO	中国
9	3,790	3,287	4,082	3,443	UNIV ZHEJIANG	浙江大学	中国
10	2,882	3,899	3,176	3,386	BOE TECHNOLOGY	京東方科技	中国
11	2,678	2,902	2,865	3,164	GREE ELECTRIC APPLIANCI	グリーン・エレクトリック	中国
12	2,106	2,439	2,890	2,918	UNIV OF ELECTRONIC SCIENC	電子科技大学	中国
13	1,234	1,618	2,726	2,868	CHINA ELECTRONICS TECHN	中国電子科技	中国
14	3,347	3,088	3,368	2,803	TSINGHUA UNIV	清華大学	中国
15	1,531	1,768	2,696	2,743	HAIER GROUP	ハイアール	中国
16	1,298	1,600	1,823	2,720	CHINA MOBILE COMMUNICAT	中国移動通信集団	中国
17	1,790	2,320	3,382	2,717	HARBIN INSTITUTE OF TECHN	ハルビン工業大学	中国
18	1,325	1,560	2,342	2,586	PETROCHINA	中国石油天然ガス	中国
19	666	851	2,426	2,584	SUZHOU INSPUR INTELLIGEN	浪潮智能科技	中国
20	1,250	1,760	2,004	2,581	SICHUAN UNIVERSITY	四川大学	中国

表4. 外国出願人の登録特許ランキング TOP10

	2020	2021	2022	2023	英名	日本名	
1	1,825	2,496	1,989	2,547	SAMSUNG ELECTRONICS	サムスン電子	韓国
2	1,057	1,616	1,907	1,642	TOYOTA MOTOR	トヨタ自動車	日本
3	1,162	1,394	1,231	1,398	QUALCOMM	クアルコム	米国
4	1,244	1,286	1,220	1,257	MITSUBISHI ELECTRIC CORP	三菱電機	日本
5	663	753	837	1,184	SEIKO EPSON CORP	セイコーエプソン	日本
6	705	1,091	1,299	1,183	HONDA MOTOR CO LTD	本田技研工業	日本
7	921	823	881	1,158	LG ELECTRONICS INC	LGエレクトロニクス	韓国
8	579	819	994	1,108	SAMSUNG DISPLAY	三星表示	韓国
9	790	889	824	954	SIEMENS	シーメンスグループ	ドイツ
10	945	1,224	1,214	938	ROBERT BOSCH GMBH	ロバート・ボッシュ	ドイツ

表注：

表1および表2に示した国家電網や中国科学院、人民解放軍などのような国家機関は前にも紹介したように多くの下部組織があります¹⁾。

「国家電網」も国家電網単体だけでなく、国网江苏省電力など国网と付く各地の電力会社や国网智能電網研究院などは含んでいます。国网を冠していない广东電網(5056/2563)、南方電網(3658/1514)など各地の電力会社は独立して抽出しています。

(カッコ内は2023年公開特許/登録特許数です)

中国科学院も中国科学院大连化学物理研究所のように「中国研究院」を冠する出願人名は抽出していますが、中国医学科学院や各省の医学科学院、广东省科学院など各省の科学院、四川省農業科学院など各省の農業科学院、創新研究院、科学研究院など国立の研究機関と思われるものも「中国科学院」を冠していないものは別出願人として抽出しています。

「人民解放軍」も人民解放軍を冠する出願人名のみです。

3. 出願推移で変化の大きい出願人

1) 2020年以降、公開特許が大きく増加している出願人

		2015	2016	2017	2018	2019	2020	2021	2022	2023
中国第一汽车	CHINA FAW GROUP	133	167	321	306	385	1,011	1,093	3,176	3,930
中国电信	CHINA TELECOM	456	412	425	499	500	460	919	3,427	3,893
长安汽车	CHANG'AN AUTOMOBILE	307	343	282	375	420	338	753	2,649	3,623
浪潮智能科技	SUZHOU INSPUR INTELLIGENT TECHNOL	0	0	0	0	1,632	3,899	2,793	4,081	3,491
中国联合网络通信	CHINA UNITED NETWORK COMMUNICATI	469	651	589	977	1,358	1,121	1,624	1,869	3,199
宁德时代新能源科技	NINGDE CONTEMPORARY AMPEREX TECH	51	165	182	255	354	410	301	311	2,803
吉利汽车	GEELY AUTOMOBILE	259	267	388	676	919	1,197	1,107	2,048	2,609
长城汽车	GREAT WALL MOTOR	187	64	324	328	341	576	324	1,490	1,896
长鑫存储技术	CHANGXIN MEMORY	0	0	0	42	164	567	1,029	1,530	1,882
中国石油集团	CHINA NATIONAL PETROLEUM	938	841	751	901	840	1,200	964	690	1,640
LG新能源	LG ENERGY SOLUTION	0	0	0	0	0	0	327	1,134	1,343
一汽解放汽车	FAW JIEFANG AUTOMOTIVE	0	0	0	27	216	432	532	1,073	1,169
中国十七冶集团	CHINA MCC17	179	211	285	429	497	622	569	578	1,126
首都医科大学	CAPITAL MEDICAL UNIVERSITY	111	184	295	303	379	460	611	679	1,052

2) 2020年以降、公開特許が大きく減少している出願人

		2015	2016	2017	2018	2019	2020	2021	2022	2023
阿里巴巴	ALIBABA	507	1,969	4,321	2,666	4,912	3,195	3,186	3,767	2,054
台湾积体电路制造	TAIWAN SEMICONDUCTOR MFG	447	575	1,141	726	1,305	1,393	2,132	1,819	807
LG化学	LG CHEMICAL	693	621	684	1,097	1,117	1,638	937	461	558
华星光电技术	SHENZHEN HUAXING OPTOELECTRONIC	1,967	2,023	2,468	1,636	1,532	1,676	1,178	1,326	251

3) 2020年以降、登録特許が大きく増加している出願人

		2015	2016	2017	2018	2019	2020	2021	2022	2023
中国移动通信	CHINA MOBILE COMMUNICATION	512	628	670	900	1,149	1,298	1,600	1,823	2,720
浪潮智能科技	SUZHOU INSPUR INTELLIGENT TECHNOL	0	0	0	0	36	666	851	2,426	2,584
平安科技	PING AN TECHNOLOGY	1	1	15	99	257	494	702	1,101	2,486
广东工业大学	GUANGDONG UNIVERSITY OF TECHNOLO	131	215	386	624	751	830	1,221	1,620	2,019
中国联合网络通信	CHINA UNITED NETWORK COMMUNICATI	228	223	337	420	610	398	959	1,229	1,724

4) 2020年以降、登録特許が大きく減少している出願人

		2015	2016	2017	2018	2019	2020	2021	2022	2023
河海大学	HOHAI UNIVERSITY	546	694	864	802	936	1,015	1,273	1,425	768
联想	LENOVO	401	862	1,522	1,898	1,818	1,244	1,365	828	689
华星光电技术	SHENZHEN HUAXING OPTOELECTRONIC	680	575	886	1,305	1,456	1,136	850	1,276	683

4. 公開・登録推移

国家機関でもある上位3出願人を除いたいくつかの主な出願人（内国出願人/外国出

願人別) について各年で出願されたものがいつ公開に、あるいは登録になっているかを 2015 年出願特許と 2020 年出願特許で調べてみました。

内国出願人の多くは早期公開制度を利用して公開が早く、ひいては登録も早くなっているのではないかと、という推測を確認してみたいと思いました。逆に外国出願人は早期公開制度をほとんど利用していないので公開、登録が遅くなっているのではと想定しました。

表 5 と 6 に内国および外国出願人の 2015 年出願特許の公開、登録推移を、表 7 と 8 に 2020 年出願特許の公開、登録推移を示しました。2015 年出願分は出願から現在(2023 年末)では 8 年～9 年後の推移ですが、2020 年出願分は出願から 3 年～4 年と短すぎる感はありましたが早期公開していれば何らかの情報が得られるのでは、と思いました。

表ではなくグラフの方が視認しやすいかとも思いましたが、少ない数値は埋没してしまうので敢えて数字で示しました。

表 5. 2015 年出願特許内国出願人の公開、登録推移

	2015年出願	公開・登録推移									
		2015	2016	2017	2018	2019	2020	2021	2022	2023	
华为技术	公開	4889	481	813	2322	854	86	229	92	12	0
HUAWEI	登録	3897	0	3	87	449	1220	1627	333	98	80
京东方科技	公開	3251	2982	245	21	2	1	0	0	0	0
BOE	登録	2245	0	99	972	914	224	22	6	0	8
小米科技	公開	3242	1451	1506	274	1	1	2	3	4	0
XIAOMI	登録	1787	0	1	144	786	687	129	32	3	5
腾讯科技	公開	1667	389	476	792	3	3	3	1	0	0
TENCENT	登録	1381	0	14	84	178	331	567	180	23	4
浙江大学	公開	2950	2020	875	53	2	0	0	0	0	0
UNIV ZHEJIANG	登録	2115	0	187	1126	667	120	9	3	2	1
清华大学	公開	2336	1456	740	126	7	3	1	2	1	0
TSINGHUA UNIV	登録	1813	0	72	778	676	218	45	15	8	1
西安交通大学	公開	1281	840	435	6	0	0	0	0	0	0
XI'AN JIAOTONG	登録	1051	2	102	528	357	55	5	2	0	0

表 6. 2015 年出願特許外国出願人の公開、登録推移

	2015年出願	公開・登録推移									
		2015	2016	2017	2018	2019	2020	2021	2022	2023	
三星电子	公開	2645	392	1214	713	40	73	123	71	17	3
SAMSUNG ELECTRO	登録	1856	0	0	23	179	556	637	307	84	71
高通股份	公開	1880	0	458	1257	30	32	72	28	2	1
QUALCOMM	登録	1301	0	0	15	174	511	432	99	34	36
丰田自动车	公開	1547	286	935	305	13	5	1	1	1	0
TOYOTA MOTOR	登録	1252	0	2	200	666	302	64	12	4	2
三菱电机	公開	1457	99	282	507	540	13	3	8	4	1
MITSUBISHI ELECTRI	登録	1223	0	1	64	238	440	340	118	15	7
苹果公司	公開	664	73	145	172	32	54	76	58	38	16
APPLE	登録	645	0	0	13	88	136	158	137	59	54

表 7. 2020 年出願特許内国出願人の公開、登録推移

	2020年出願	公開・登録推移			
		2020	2021	2022	2023
华为技术	公開 10456	513	3842	4605	1496
HUAWEI	登録 2969	0	154	1064	1751
京东方科技	公開 5039	2696	1109	1170	64
BOE	登録 2414	7	217	918	1272
小米科技	公開 2480	698	871	852	59
XIAOMI	登録 732	38	38	189	467
腾讯科技	公開 6423	3830	1818	757	18
TENCENT	登録 3476	258	940	954	1326
浙江大学	公開 4216	2646	1494	67	9
UNIV ZHEJIANG	登録 2708	85	1179	1093	351
清华大学	公開 4361	2618	1526	208	9
TSINGHUA UNIV	登録 2662	82	1055	1062	463
西安交通大学	公開 3455	2334	1107	14	0
XI'AN JIAOTONG	登録 2244	15	1063	882	284

表 8. 2020 年出願特許外国出願人の公開、登録推移

	2020年出願	公開・登録推移			
		2020	2021	2022	2023
三星电子	公開 2974	689	1670	574	41
SAMSUNG ELECTRO	登録 237	0	13	80	144
高通股份	公開 2569	0	554	1686	329
QUALCOMM	登録 132	0	1	17	114
丰田自动车	公開 2124	883	1165	64	12
TOYOTA MOTOR	登録 907	0	18	348	541
三菱电机	公開 1511	95	200	685	531
MITSUBISHI ELECTRI	登録 212	0	1	35	176
苹果公司	公開 1341	145	484	372	340
APPLE	登録 180	0	14	67	99

表注：

左列にそれぞれの出願年の公開数/登録数全数を右列には各公開/登録年にそれぞれ何件公開/登録になったかを示しました。

表 5 では、HUAWEI の公開が BOE 他の出願人に比べて遅くなっており、それに伴い、登録も遅れているように見えます。TENCENT の 2015 年出願のほとんどは 2017 年までに公開になっていますが、登録は HUAWEI 同様、出願から 5 年～6 年のものも多くなっています。

表 7 の 2020 年出願分では TENCENT が出願と同年（2020 年）に登録になっているものが多くなっているのが目立ちます。

5. 超早期公開・登録の状況

出願から 6 か月以内に公開になるものが全出願の 70%前後になっていることや出願から 6 か月以内に登録になるものが増えつつあることは既に紹介しました²⁾。

2022 年出願分の出願 7 か月～12 か月に公開、登録になったデータも新たに収集できましたので再掲の形になりますが紹介します。

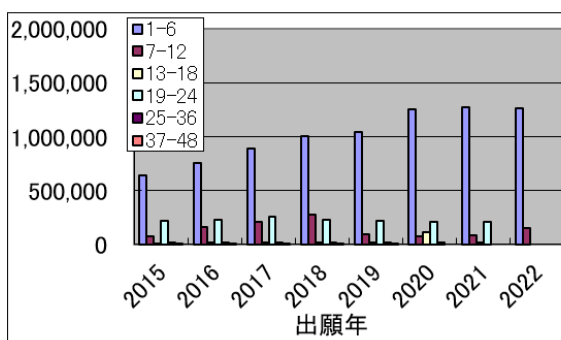


図 1. 早期公開特許

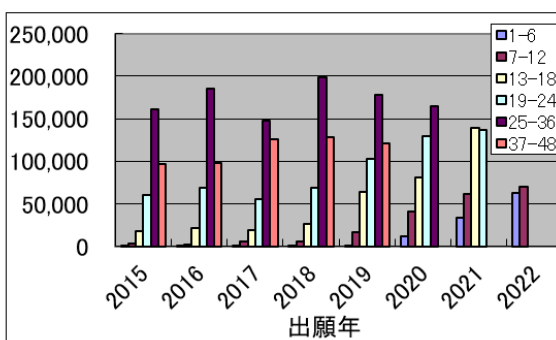


図 2. 早期登録特許

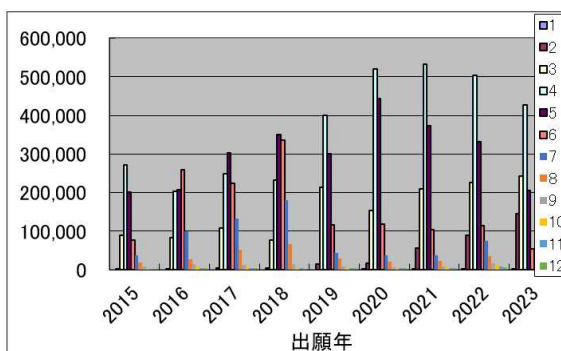


図 3. 超早期公開特許

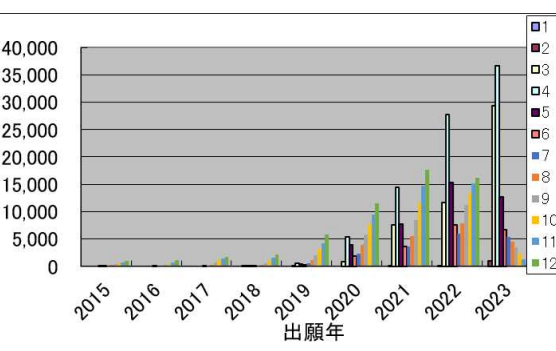


図 4. 超早期登録特許

全体の動向では出願から 1 年以内に登録となる登録特許が増えています。今回は 2015 年出願分と 2020 年出願分について、出願から 1 年以内の超早期公開および超早期登録状況を内国上位企業 4 社、上位 3 大学、外国企業 4 社について確認しました。

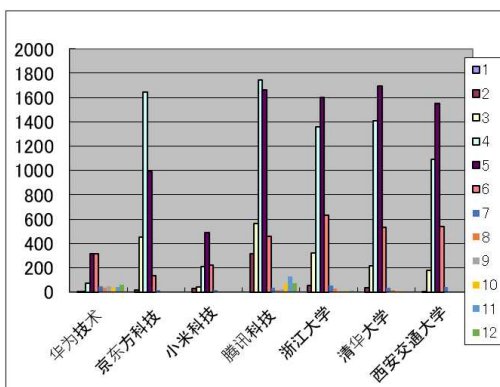
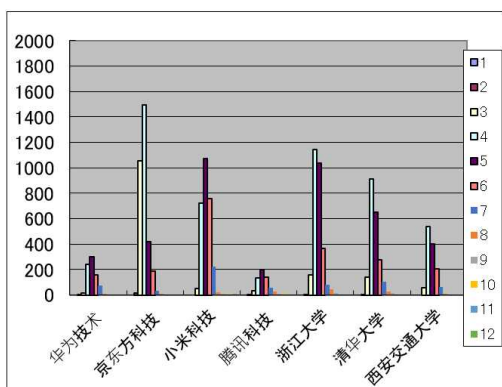


図5. 2015 出願超早期公開

図6. 2020 年出願超早期公開

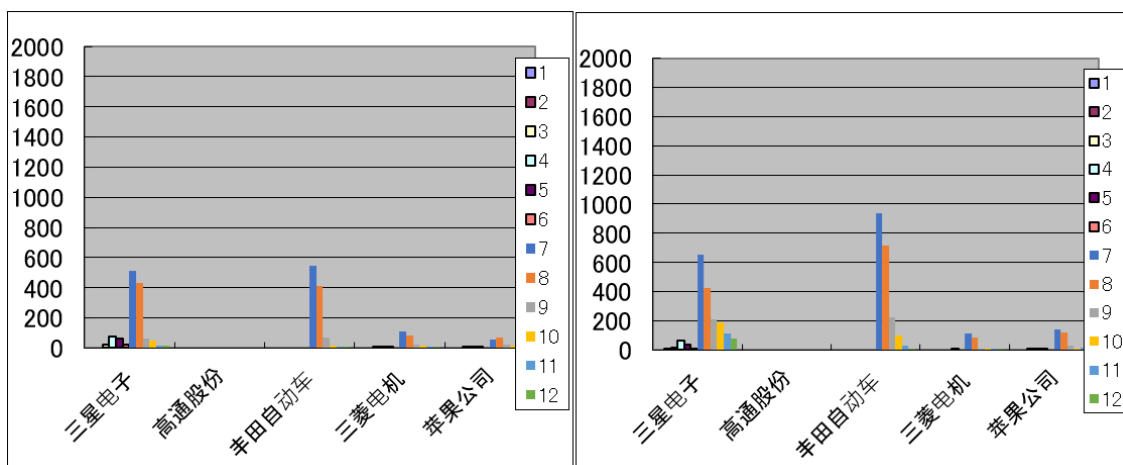


図7. 2015 出願超早期公開

図8. 2020 年出願超早期公開

2015 年に出願されたものが 1 年以内にどの程度公開になっているかを図5 と図7 に、2020 年出願については図6 と図8 に示しました。

ぱっと見た感じ内国では、华为技术(HUAWEI)は早期公開に関してはそれほど関心なく、以前から早期公開に積極的な京东方科技(BOE)が 2015 年出願、2020 年出願共に 3 ～ 5 か月で公開となっています。

腾讯科技(TENCENT)については 2015 年出願では積極的でなかったようですが、2020 年出願では 3 ～ 6 か月公開と積極的です。

大学からの出願は概して早期公開が積極的ですが、2015 年に比べ 2020 年出願はその傾向が強くなっているような気がします。

他方、外国勢では三星电子(SAMSUNG ELECTRONICS)と丰田自動車(TOYOTA MOTOR)が 2015 年出願、2020 年出願共に 7 ～ 8 か月の公開でいくらか出願しているようですが、高通股份(QUALCOM)にいたっては無関心、三菱电机(MITSUBISHI ELECTRIC)、苹果公司(APPLE)がわずかに、という状況です。

早期公開に熱心なのは内国の出願人で、外国出願人は積極的ではありません。早期公開請求には各省の地方政府の事前許可が必要であったりしますので、その点が若干の障碍になっているのかもしれない。

次に、超早期登録の状況を上記内国出願人について確認し、早期公開が早期登録とリンクしているかについても見てみましょう (外国出願人出願が 1 年以内に登録になるケースは極めてまれです)。

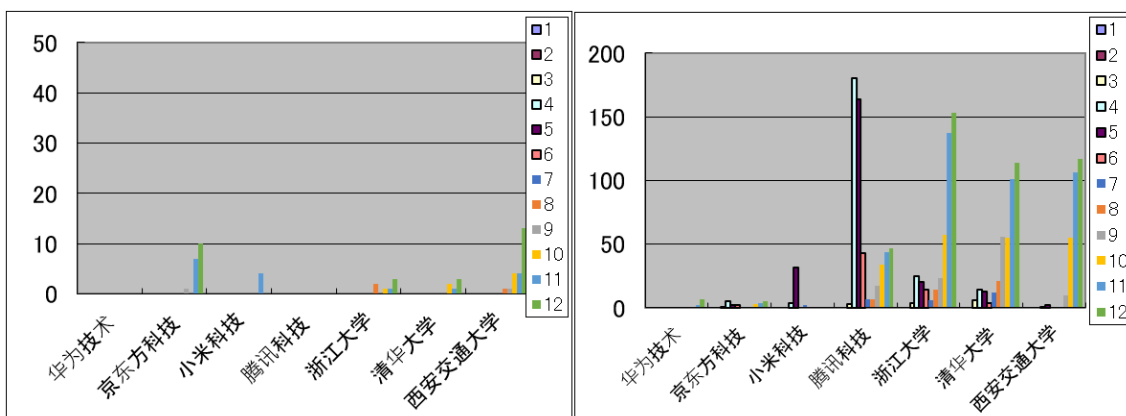


図 9. 2015 出願超早期登録

図 10. 2020 年出願超早期登録

2015 年出願では出願から 1 年以内の登録はほとんどないようですが、2020 年出願分では、特に腾讯科技(TENCENT)や大学の登録が顕著になっています。早期公開に積極的な京东方科技(BOE)も 1 年以内登録となると極めて少ない状況です。

6. 出願特許の無効状況

仮に早期の登録を目的に早期公開とした場合に、早期に審査に着手してもらえてもその後の対応で無効となるのでは意味がありません。

そこで、上記 12 出願人について出願後の審査状況も含めた無効化率のようなことも把握してみようと 2015 年出願分について日本版 CNIPR の有効・無効の機能を使って無効化率を算出し、さらにその無効理由についても調べてみました。

概して大学は大量の出願はするけれど無効も多いのではないかと予想しましたが、少々当てが外れてしまいました。

表 9. 2015 年出願特許の無効状況 (内国)

		無効	無効率	見做取下	見做取下率	取下	拒絶	拒絶率	終止	
华为技术	公開	4889	871	18%	288	6%	42	411	8%	94
HUAWEI	登録	3897	89	2%						88
京东方科技	公開	3251	1397	43%	14	0%	0	979	30%	404
BOE	登録	2245	404	18%						404
小米科技	公開	3242	1422	44%	45	1%	1	1374	42%	0
XIAOMI	登録	1787	2	0%						0
腾讯科技	公開	1667	257	15%	2	0%	0	251	15%	4
TENCENT	登録	1381	4	0%						4
浙江大学	公開	2950	1436	49%	336	11%	5	494	17%	600
UNIV ZHEJIANG	登録	2115	603	29%						603
清华大学	公開	2336	718	31%	139	6%	2	373	16%	201
TSINGHUA UNIV	登録	1813	203	11%						203
西安交通大学	公開	1281	532	42%	102	8%	2	137	11%	291
XI'AN JIAO TONG	登録	1051	302	29%						302

京东方科技(BOE)と小米科技(XIAOMI)の拒絶率が高いのは驚きです。表の右端の「終止」は法律状態情報で専利権終止とされているものですが、内容については捕捉していません。

表 1 0 . 2015 年出願特許の無効状況 (外国)

			無効	無効率	見做取下	見做取下率	取下	拒絶	拒絶率	終止
三星电子	公開	2645	906	34%	299	11%	99	199	8%	283
SAMSUNG ELECTRONICS	登録	1856	278	15%						277
高通股份	公開	1880	753	40%	421	22%	0	51	3%	244
QUALCOMM	登録	1301	244	19%						244
丰田自动车	公開	1547	626	40%	234	15%	7	39	3%	337
TOYOTA MOTOR	登録	1252	337	27%						337
三菱电机	公開	1457	373	26%	101	7%	18	76	5%	159
MITSUBISHI ELECTRIC	登録	1223	159	13%						159
苹果公司	公開	664	62	9%	19	3%	0	33	5%	7
APPLE	登録	645	18	3%						18

高通股份(QUALCOM)の見做取下率も高い。

7. 出願人ランキングと出願人名変更

表 1～表 4 で紹介している出願人ランキングは公報発行年（公開年、登録年）でデータを取得しているため検索直近年で収録数が減少している場合には出願人名変更などが考えられます。

出願年基準で検索する場合には公開または登録までに多少のタイムラグがあるために直近のデータが減少しているかの様相を呈することが多いので注意が必要です。したがって、公報発行年基準のデータか出願年基準のデータかを明らかにしておくことが重要です。

かつて 2012 年～2014 年に毎年 3000 件以上を出願していた鴻海精密工业(HON HAI PRECISION)も中国出願の TOP 10 に入っていましたが、2023 年には 200 件台にまで減らして 300 位以下となっています。このように事業を縮小する場合や事業譲渡などにより新社名でスタートしている出願人もあります。

東芝から独立して事業を始めた東芝メモリー(東芝存储器)がキオクシア(铠侠)に社名変更したり、昭和電工が日立化成を吸収して昭和電工材料としてスタートしたかと思えば、昨年(2023 年)4 月には昭和電工と共にレゾルナックに社名を変更したりしていますが、このように予想もできない社名に変えられてはお手上げです。

日本の出願人の名称変更でさえもフォローできないのに中国の出願人名変更まで手が回らないのが現状です。出願人名を変更したことが考えられる場合には新出願人名を

探し出して、しばらくの間は新旧社名でデータを確認する必要があります。

表 1 1. 出願人名変更による修正

		2015	2016	2017	2018	2019	2020	2021	2022	2023
广东欧珀移动通信	GUANGDONG OPPO MOBILE TELECOMMUNICATIONS	3,685	3,740	4,820	1,438	0	0	0	0	0
OPPO 广东移动通信	OPPO GUANGDONG MOBILE TELECOMMUNICATIONS	20	359	924	5,235	6,037	5,596	3,976	2,334	261
小米科技	XIAOMI TECHNOLOGY	3,242	3	0	0	0	5	10	76	81
小米移动软件	XIAOMI MOBILE SOFTWARE	0	3,323	2,752	1,980	1,874	2,471	3,213	2,533	1,011
国防科学技术大学	NATIONAL UNIVERSITY OF DEFENSE TECHNOLOGY	710	728	356	0	0	10	1	1	0
国防科技大学	NATIONAL UNIVERSITY OF DEFENSE TECHNOLOGY	0	0	288	844	1,002	1,446	1,868	2,191	1,454

(出願年基準による出願推移：2023/2/10)

今回は、中国出願の日本の出願人名変更を中心に議論したいと思います。

参考文献：

1) 中国研究機関の出願特許(2021/7/7)

http://patentsearch.punyu.jp/asia/CN_ResearchInst.pdf

2) 中国特許情報の最新動向 2023(2023/7/20)

http://patentsearch.punyu.jp/asia/CN_INFO2023.pdf

以上